

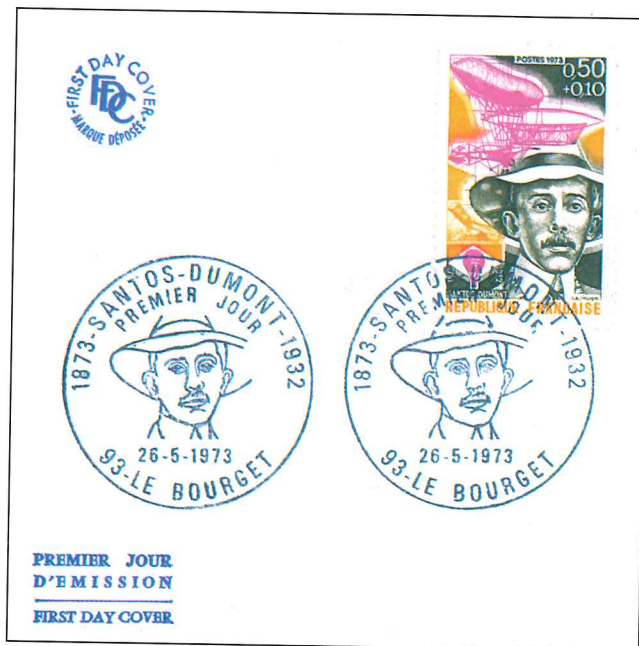
Guía del coleccionista

Sobres de primer día

Los sobres de primer día son testigos del nacimiento de una emisión de sellos y dan fe del inicio de su validez postal. En ellos, matasellos y sobres, incrementan la información, ilustrando el motivo de la emisión.

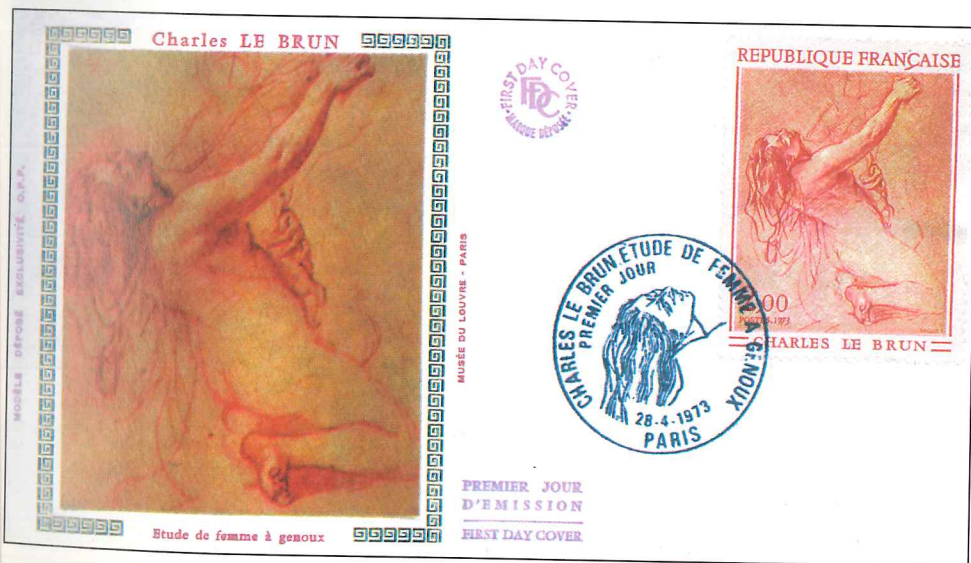
Entre los numerosos aficionados a la filatelia, existe un sector que al recibir una carta centra su atención en el sobre y las marcas sin apenas fijarse en el sello. Se trata de los coleccionistas de sobres matasellados, que al igual que los de sellos suelen «especializarse» en un tipo de sobres: antiguos, modernos, temáticos, procedentes de determinados países... Pero el coleccionismo más extendido en este campo es el de los «sobres de primer día» (SPD o PD), también denominados FDC (*first day cover*), que son aquellos que han sido cancelados con un cuño o rodillo especial que testimonia el inicio de la validez postal de los sellos que los franquean.

La cuna de este tipo de coleccionismo fue Estados Unidos. En este país, muy desarrollado filatélicamente, aparecieron los primeros coleccionistas de SPD hacia 1920. Desde esta fecha, hasta una década después, la ilustración y el matasellos se colocaban en la parte izquierda del sobre, utilizando un tampón de goma y tintas de diversos colores. Este formato rápidamente se extendió por todo el mundo. Este tipo de sobres es conocido con el nombre de «americano» y hoy es uno de los más buscados y valorados. El entusiasmo por los SPD cruzó el océano hacia 1930, siendo los



Fragmento de un SPD (o FDC). Emitido en Francia en 1973, pertenece a la serie Personajes célebres y está dedicado al pionero de la aviación Alberto Santos Dumont.

escandinavos y los británicos los primeros aficionados europeos en coleccionarlos. Después de la segunda guerra mundial, el fenómeno ya se generalizó en todo el mundo. Con el transcurso del tiempo, el interés suscitado por los SPD provocó que los sobres experimentaran importantes modificaciones. Pronto las ilustraciones se imprimieron en varios colores, contando con estudiados diseños —acordes con la emisión y su difusión—. Se cuidó especialmente el perfeccionamiento técnico de sus



Sobre de primer día dedicado al pintor Charles Le Brun e ilustrado sobre seda natural con una de sus obras, Estudio de mujer de rodillas. Emisión francesa de 1973.

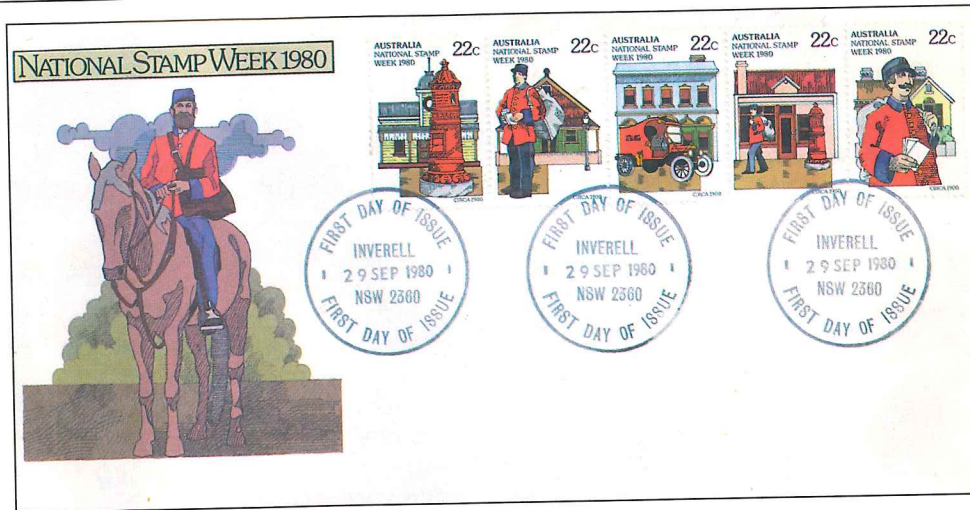
cho más sobre todo

l número de ministraciones tivos efectos ahí que hayan e igualarse

correo os. Contenía que se r Mahón ráneo. aparecer dentar, acional las 200.000 ba de n sobretasa.



1978, anunciando 1980. La ilustración de palacios históricos.



SPD emitido en Australia en 1980 con motivo de la Semana Nacional del Sello. La serie de cinco valores, dispuesta en banda horizontal, está ilustrada con motivos del servicio postal de principios de siglo.

acabados, dando origen a sobres con ilustraciones sobre seda, corcho, pan de oro... En la actualidad, un gran número de aficionados preparan los SPD ellos mismos. El procedimiento es muy sencillo. Los habitantes de la capital y las ciudades más importantes suelen disponer de una oficina que atiende sus necesidades. Ésta les facilita los sellos y el sobre

ilustrado con el motivo de la emisión, y aplica el matasellos con el cuño o la máquina canceladora. El coleccionismo de SPD ha adquirido dimensiones tan importantes que ya son habituales los sobres ilustrados por firmas comerciales o sociedades de coleccionistas, además de los sobres oficiales emitidos por el servicio de correos.

Matasellos manuales y mecánicos

Hasta hace unos años era habitual que los matasellos de primer día se efectuaran a mano con el consabido cuño. En la actualidad, este sistema se utiliza muy poco y queda reservado a exposiciones y estafetas eventuales. Hoy en día, es más común la utilización de máquinas canceladoras, dada la gran cantidad de sobres que deben manipular. Estas máquinas otorgan una mayor riqueza de contenido, ya que pueden ocupar una superficie mayor que la que permite el cuño manual. Esto ha dado origen a verdaderas obras de arte en el diseño de matasellos, aunque también hay quien por nostalgia prefiere los cuños. En cualquier caso, es de ley que el SPD cuente con la leyenda «primer día de emisión» y la fecha del día. Los matasellos pequeños y redondos no deben confundirse con los efectuados a mano, ya que aquellos también pueden estar realizados a máquina. Los manuales se distinguen por los pequeños defectos en el estampado, que están en relación directa con el pulso del funcionario que los marcó.

Matasellos de rodillo, conmemorativo y de primer día, utilizado en las máquinas canceladoras.



Matasellos de cuño de estampación mecánica.

Matasellos de cuño realizado a mano.

